

«Промышленное программирование и автоматизация»  
promprog.ru

## **Инструкция по заливке программы в контроллеры Carel pCO**

Краснодар 2017

Программы для свободнопрограммируемых контроллеров Carel pCO3 и pCO5 разрабатываются в среде 1Tool. После разработки, или открытия уже готовой программы, необходимо скомпилировать проект для создания файлов прошивки.

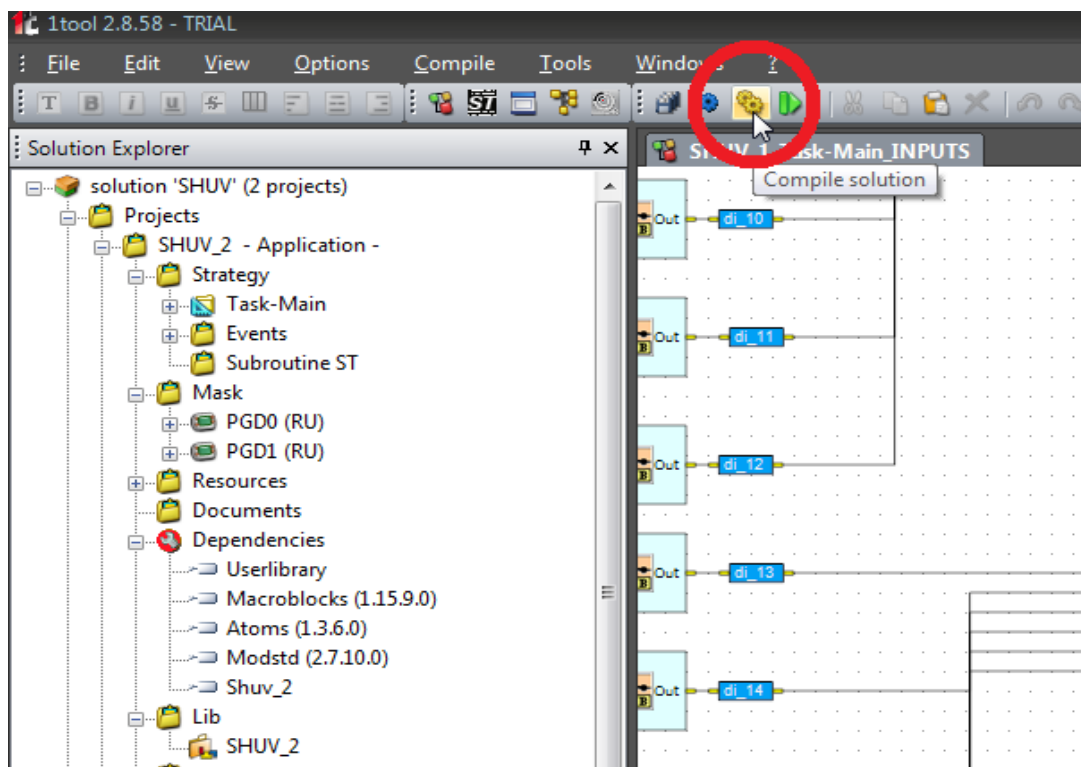


Рисунок 1. Компиляция проекта

После того, как вы сохранили свой проект и скомпилировали его в папке с проектом по адресу `\Bin\Target\*название проекта*` будут созданы файлы для заливки в контроллер с расширением `.blb`, `.DEV`, `.iup`. Если программа разрабатывалась для контроллеров с дисплеем PGD0 (4-х строчный) и PGD1 (8-ми строчный), то необходимо выбрать файлы `.DEV` и `.iup`, соответствующие типу дисплея.

Для перехода к заливке скомпилированной программы в контроллер необходимо запустить pCO Manager, встроенный в 1tool.

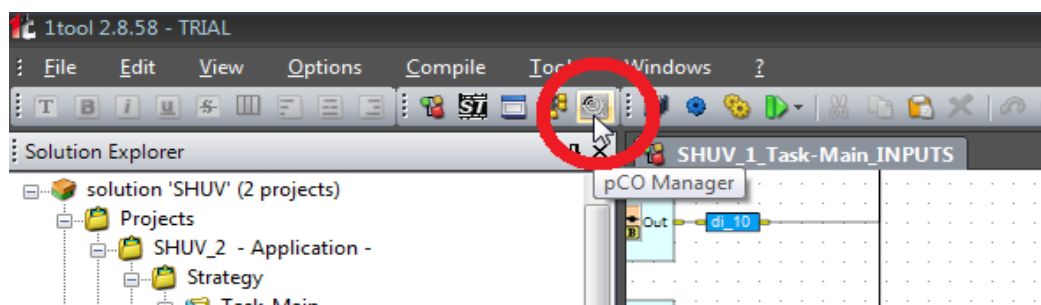


Рисунок 2. Запуск pCO Manager

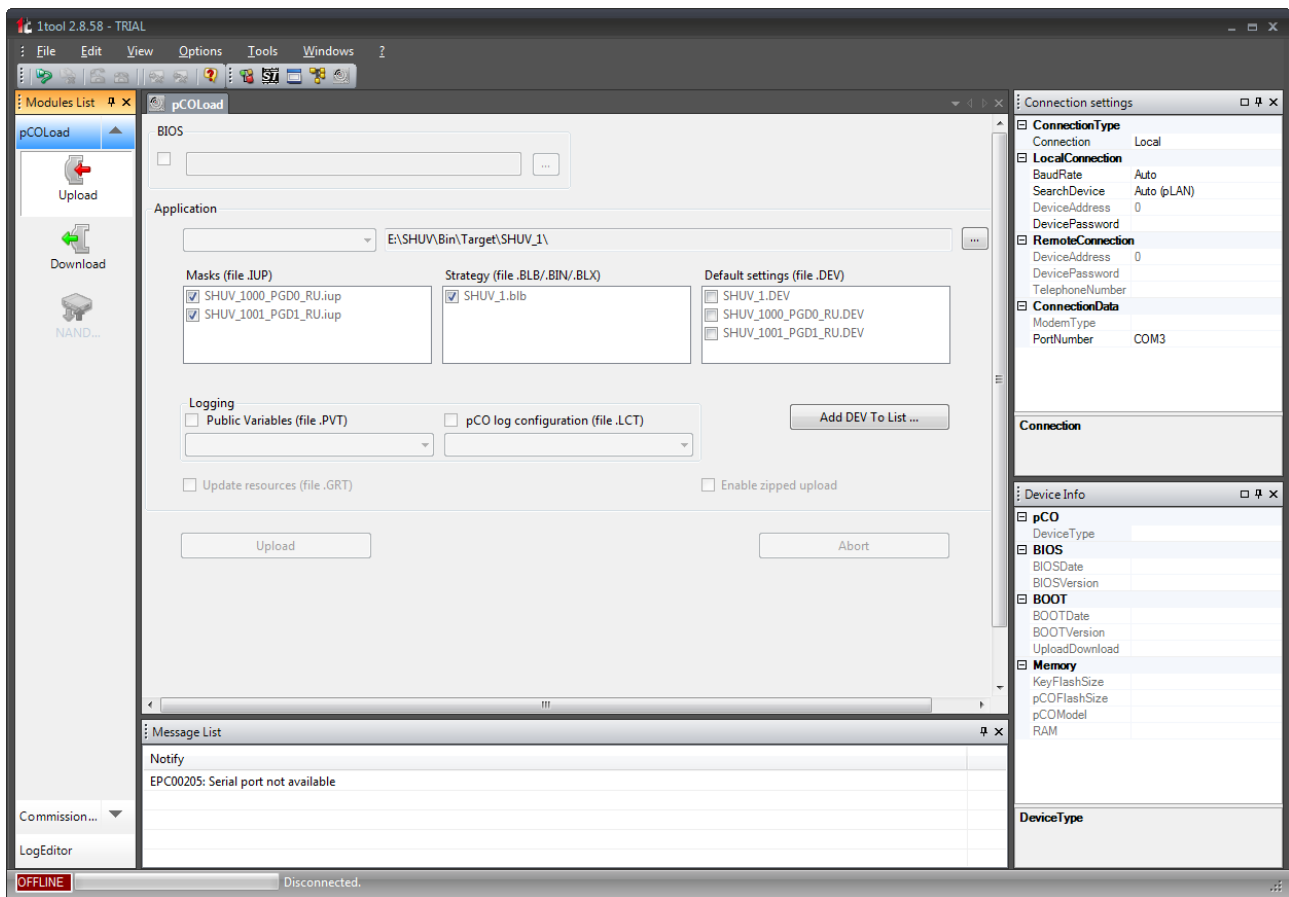


Рисунок 3. Внешний вид pCO Manager

При открытии pCO Manager автоматически будут подтянуты файлы прошивки активного проекта. После подключения к контроллеру необходимо в столбце Default settings (file .DEV) поставить галочку на файле для типа используемого дисплея.

Так же рекомендуется залить последнюю версию BIOS для прошиваемого контроллера. Это можно сделать поставив галочку в верхней строке напротив надписи BIOS и указав путь к файлу. Файл BIOS вы можете скачать на сайте [promprog.ru](http://promprog.ru) в разделе документация.

Для подключения к контроллеру вам понадобится преобразователь интерфейсов на базе FTDI, или USB RS232/485 сетевой конвертер Carel CVSTDUMOR0/CVSTDUTLF0 (с телефонным подключением). Если вы используете CVSTDUMOR0, то подключение происходит к разъему J11 (pLAN) в верхней левой части контроллера, если CVSTDUTLF0 — то к J10 (6-ти пиновый телефонный разъем).



Рисунок 4. Контроллер Carel pCO5

Перед подключением преобразователя к USB порту компьютера выберите настройки как показано на изображении ниже и следуйте появившейся инструкции.

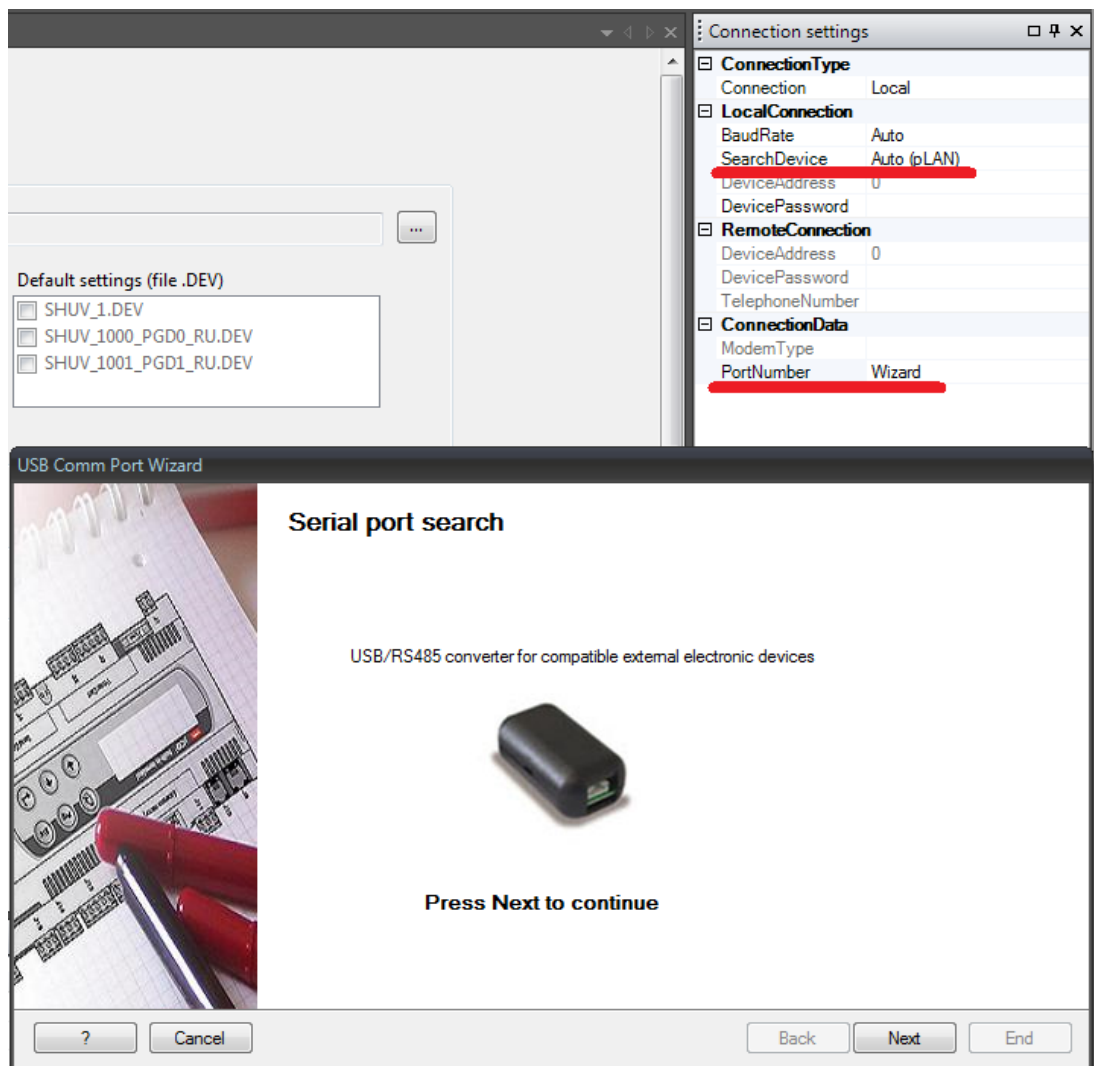


Рисунок 5. Установка преобразователя интерфейсов

Если проделав все указанные в pCO Manager инструкции действия преобразователь интерфейсов так и не определился, то попробуйте вручную установить для него драйвера. Скачать их можно так же на нашем сайте в разделе документация. Если преобразователь оригинальный и исправный, то проблема будет устранена. Если преобразователь не оригинальный, то значит он не совместим для работы с контроллерами Carel. Совместимые преобразователи можно заказать на нашем сайте, написав письмо на [info@promprog.ru](mailto:info@promprog.ru), или обратившись к менеджеру в чате.

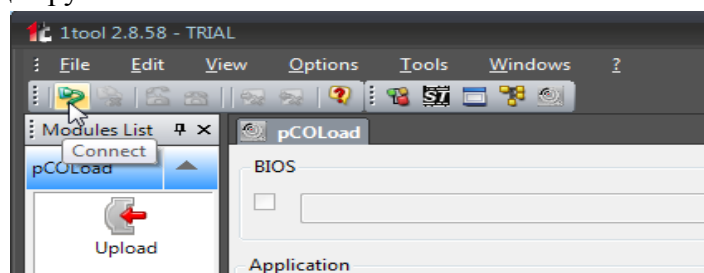


Рисунок 6. Подключение к контроллеру

После удачного подключения к контроллеру в нижнем левом углу pCO Manager будет зеленая надпись ONLINE. После этого можно нажать кнопку UPLOAD для загрузки программы.